

社会工作实务(初级)2014年真题

一、单项选择题(共 60 题,每题 1 分。每题的备选项中,只有 1 个最符合题意)

1.小郑在医院精神科接受治疗,精神状况得到了明显改善,希望重新就业。经医院转介,小郑进入一家机构接受职业康复服务。小郑属于()服务对象。

- A.自愿
B.外展
C.非自愿
D.潜在

2.与服务对象初次接触后,社会工作者小李来到其居住的社区,向居委会了解其家庭和生活状况,并拟定了一份初次面谈提纲。小李的做法属于()。

- A.接案准备
B.接案面谈
C.面谈安排
D.问题界定

3.74 岁的老李在接受居家养老服务时,向社会工作者提起孙女小红正在上初中,学习成绩不好,希望社会工作者给予帮助。此案例中,小红属于()服务对象。

- A.正式
B.潜在
C.非正式
D.现有

4.社会工作者小赵在与服务对象会谈时,通过提供情绪支持,缓解了服务对象的焦虑;通过改变不恰当的自我认知,增强了服务对象自我改变的动力。小赵的上述做法具有()作用。

- A.启发性
B.治疗性
C.安抚性
D.肯定性

5.班主任马老师发现小学一年级新生小亮沉默寡言,很少与同学交流,于是将小亮转介给学校社会工作者华姐。在与小亮接触后,华姐觉得小亮的问题还需要其他专业人士的帮助。为此,华姐向心理专家和精神科医生请教如何准确评估小亮的问题与需要,这属于()方法。

- A.调查
B.询问
C.观察
D.咨询

6.某儿童服务中心计划为 3 岁以下的儿童及家长开展科学喂养知识讲座和亲子活动,为 3~6 岁的儿童及家长开展辅导、娱乐等活动,为 7~14 岁的儿童及家长开展沟通交流活动以及青春期身心健康教育。上述活动主要是依据()特点而设计的。

- A.儿童性格
B.儿童发展
C.家长心理
D.家长行为

7.某儿童服务中心的社会工作者认为每位学生都有与众不同的能力,因此为社区内的小学生开设了美术、舞蹈、篮球、陶艺等课程,以发展各自的特长。当学生在某些课程上表现不尽如人意时,社会工作者也予以接纳。上述服务理念依据的是()。

- A.心理社会理论
B.多元智能理论
C.自我发展理论
D.认知行为理论

8.当儿童面临灾害、虐待和遗弃等紧急情况时,社会工作者应首先()。

- A.排除危险,保障儿童人身安全
- B.向有关儿童保护部门报告
- C.提供辅导,减少儿童所受伤害
- D.为儿童提供寄养照顾和庇护服务

9. 某中职学校招收了一批福利院的孤儿。该校的社会工作者建议校方把资助款汇到孤儿学生的银行卡里,让他们自己去交学费和住宿费,并且在班级组成、活动组织等方面不对他们作特殊的安排。社会工作者的上述建议遵循了()原则。

- A.自决
- B.保护隐私
- C.接纳
- D.注重发挥优势

10.根据民政部最新统计,全国除了有 57 万孤儿外,还有 61 万事实上无人抚养的儿童,包括因父母重病、重残、双方或一方服刑,或者一方死亡、一方改嫁而造成的事实上无人抚养的儿童。这些儿童最需要的服务是()。

- A.风险规避
- B.成长辅导
- C.长期安置
- D.教育救助

11.为解决一些高一新生进入学校后难以适应新环境、课业跟不上等问题,学校社会工作者拟采用个人需求取向设计服务方案,其正确的做法是()。

- A.听取学校老师反映新生学业困难的意见
- B.收集家长有关家庭教育的信息
- C.运用“头脑风暴”方法让学生表达其需要
- D.请专家对新生问题进行社会调查和分析

12.社会工作者小王非常注重运用整合性社会工作方法为社区“失学失业”青少年提供服务。小王的下列做法中,体现整合性方法特点的是()。

- A.针对社区青少年的多元需求设计服务
- B.加强对青少年个人资源和社会环境的研究
- C.建立本机构内部有效服务青少年的管理制度和机制
- D.向有关部门建议创造更具支持性的青少年发展环境

13.力强 15 岁,是学校里面的“小霸王”,因对同学有暴力行为,被学校勒令退学。父母找到社会工作者小郭,希望能够帮助力强重返学校。当小郭找到力强时,他正在网吧打游戏。小郭上前劝说,力强极不耐烦,冲动之下欲出手打人。对此,小郭恰当的做法是()。

- A.要求力强父母将他禁闭在家里进行反思
- B.帮助力强分析他在此次事件中所犯的错误
- C.马上报警,并将力强转介给其他服务机构
- D.舒缓力强的冲动情绪,与他分析走出困境的方法

14.小丽是一名初中生,因父亲酗酒、母亲改嫁而缺少照顾,常在网吧或娱乐场所流连,彻夜不归。下列为小丽提供的服务中,具有治疗性功能的是()。

- A.改善家庭环境
- B.改善学校环境
- C.提供安置服务
- D.倡导完善青少年保护政策

15.社会工作者小王组织社区青少年成立非洲鼓学习小组,邀请专家为他们提供辅导和训练,并组织他们到社区表演。在此过程中,青少年不仅结识了朋友,而且提升了自信。该小组属

于()。

- A.教育小组
- B.任务小组
- C.游戏技巧小组
- D.娱乐小组

16.老张夫妇退休前忙于工作,事业有成;退休后,热心社区公益活动,生活悠然而充实。最近喜添外孙,夫妻俩忙着在家带孩子,不再像以前那样经常参加社区公益活动了。老张夫妇的上述经历反映了老年人()的变化。

- A.生理
- B.心理
- C.年龄
- D.社会角色

17.王爷爷早上起床后感觉有点不舒服,老伴李奶奶为他量了体温,未发现异常。照顾王爷爷吃完早餐后,李奶奶便出门买菜,回家后发现老伴已经离世。为此,李奶奶非常自责:“如果当时我带他上医院,或者早点回家,他就不会走了,都是我的错,都是我不好。”此时,社会工作者首先要为李奶奶提供()服务。

- A.生命教育
- B.哀伤辅导
- C.丧葬安排
- D.健康照顾

18.小玲是护理院的社会工作者,经常为临终老人及其家庭提供服务。最近一段时间小玲感到很疲惫,对工作缺乏兴趣,容易发火动怒。作为一名社会工作者,小玲最恰当的做法是()。

- A.克服自身困难,保持服务热情
- B.坦诚告知服务对象自己目前的状况,暂缓提供服务
- C.与家人讨论自己的工作内容,征求他们的意见
- D.寻求专业督导支持,找到改变自身状况的方法

19.小张夫妻俩都有一个升迁机会,丈夫认为妻子应该以家庭为主,负责照顾一家老小,放弃升迁机会。妻子认为,这个机会难得,不愿放弃,两人争执不下,寻求社会工作者的帮助。从社会性别视角来看,社会工作者的下列回应中,正确的是()。

- A.“女人擅长家务,应该以家庭为主”
- B.“女人的升迁机会确实很难得,当然不能放弃”
- C.“男人在工作中的发展空间更大,应以事业为重”
- D.“照顾家庭是夫妻双方的事情,应共同协商承担”

20.小谭结婚5年了,自女儿出生后,就留在家里照顾孩子。近来,丈夫经常因一点小事就对她拳脚相加。万般无奈之下,小谭带着孩子离开了家,向社会工作者求助。社会工作者首先应提供的服务是()。

- A.协助小谭联系律师,与丈夫商议离婚
- B.与庇护所联系,为小谭母女提供暂时住所
- C.帮助小谭找工作,以实现经济独立
- D.从增能视角出发,提升小谭的自尊和自信

21.小丽从家乡进城打工之后,一直担心遇见坏人,害怕被骗被抢,不敢和其他人交往。社会工作者小王发现不少外出打工的女孩子都有类似的情况,于是策划开办打工妹互助小组帮助她们。小王的下列做法中,错误的是()。

- A.履行好自己作为小组长的角色
- B.小组地点选择在方便打工妹参加的地方

C.开办小组的时间由打工妹自己讨论决定

D.协助打工妹在小组中分享与他人相处的经验

22.某农村社区缺乏残疾人康复设备。为让更多的服务对象享有康复服务,当地社会工作者鼓励康复对象和家属自制康复器械。上述做法体现了开展社区康复的()原则。

A.社会化

B.因势利导

C.因陋就简

D.低成本、广覆盖

23.某残障人士服务机构拟通过“爱心敲门”“电话问安热线”等服务,构建残障人士预防性社会工作介入模式,此服务所采用的方法属于()。

A.心理康复

B.职业康复

C.社区康复

D.教育康复

24.社会工作者协助即将出狱的服务对象调整心态,为他们提供社会发展变化的资讯,以便他们更好适应出狱后的生活。社会工作者的上述做法满足了服务对象的()需要。

A.服刑改造

B.基本生存

C.再社会化

D.去污名化

25.社会工作者小王鼓励擅长书画、篆刻的社区矫正对象发挥自己的特长,组建艺术治疗小组,陶冶情操,提升自信。此案例中,小王运用的是()。

A.认知理论

B.标签理论

C.行为主义理论

D.优势视角理论

26.大李假释回到社区后,多次求职失败,加上邻居都疏远他,情绪低落。社会工作者小陈一方面疏导大李的情绪,增强他对生活的信心;另一方面介绍他参加职业技能培训,提升就业能力,最终大李在社区成功就业。就业后的大李乐观开朗,努力工作。上述案例体现的社会工作核心价值理念是()。

A.接纳

B.可塑性

C.同理

D.个别化

27.依据《社区矫正实施办法》,某街道司法所要求社区矫正服务对象按时参加社会工作者组织的集中教育活动和公益劳动。服务对象虽服从安排,却不愿与社会工作者多交流。针对这种情况,社会工作者首先应做的是()。

A.改善专业关系

B.开展小组服务

C.开展矫正教育

D.进行家庭访问

28.针对某些社区矫正服务对象在求职过程中存在的自卑、人际沟通困难等问题,社会工作者设计了以“挺身而出”为主题的求职技巧训练小组活动,协助他们悦纳自己、提升自信。这种方法属于行为治疗中的()。

A.模仿

B.放松训练

C.自我指导

D.敢于自表训练

29.服务对象小张戒毒后成为一名出租车司机。最近,他向社会工作者小王哭诉,自己已经两年不吸毒了,交管部门依然吊销了他的驾照,这等于砸了他的“饭碗”。小张感到万念俱灰,开始复吸,且萌发了轻生念头。此时,小王恰当的做法是()。

A.联系交管部门,请他们对小张进行法制教育

B.开展情绪疏导,并协助其申请临时救助

- C.解释毒驾处理政策,引导其理解毒驾对社会的危害
- D.接纳小张的想法,协助其分析吸毒可能导致的后果

30.服务对象小方曾因吸毒被强制隔离戒毒二年。从戒毒所出来后,小方回到社区,家人不愿接纳她,拒绝承认有她这个女儿。社会工作者小赵了解到家人从小对小方期望过高,让她觉得透不过气来,吸毒是为了缓解压力,她自己也很讨厌这样的生活。针对小方的困境,小赵恰当的做法是()。

- A.对小方进行健康教育,告知其吸毒的危害性
- B.采用想象厌恶疗法,让小方在犯瘾时惩罚自己
- C.协助小方把自己的感受和想法告诉家人,以获得谅解
- D.安排大学生志愿者与小方进行结对帮教

31.某光荣院中的伤残退役军人因行动不便,日常生活和活动仅局限于院内,感觉生活单调、枯燥。为此,社会工作者组建了一支志愿者队伍时常来探望他们,还请他们外出为中小学师生作事迹报告。上述案例中,社会工作者为服务对象提供了()。

- A.健康咨询
- B.心理治疗
- C.情绪辅导
- D.社会支持

32.某优抚医院存在个别服务对象被疏于照顾的问题。社会工作者及时识别那些处于高风险中的服务对象,并向医院反映他们的需求。在此过程中,社会工作者扮演的角色是()代言人。

- A.服务对象
- B.机构
- C.工作人员
- D.社会

33.老钱退休后被易地安置到甲市某军队离休退休干部休养所。离开工作了大半辈子的军营,来到人生地不熟的甲市,原本外向开朗又多才多艺的老钱仿佛变了一个人,整天“宅”在家里,感觉失落与茫然。对此,休养所社会工作者的工作重点是()。

- A.对老钱进行危机干预
- B.对老钱实施系统脱敏
- C.协助老钱树立健康休养观
- D.协助老钱构建社会支持网络

34.五级伤残军人小李因担心将来医疗没有保障,对移交地方政府安置顾虑重重,迟迟不肯在移交协议书上签字。针对小李的情况,社会工作者最宜采取的介入策略是()。

- A.挖掘小李个人生活潜能
- B.尊重小李继续留在部队的意愿
- C.引导小李坦然接受安置现实
- D.协助小李了解地方医疗保障政策

35.曾多次获得荣誉称号的小徐在一次执行反恐任务时受重伤导致高位截瘫,终日躺在荣军医院病床上,情绪低落,行为退缩,沉浸在既往的回忆中,日渐对当下的生活有一种深深的无力感和无意义感。为协助小徐重燃对生活的希望,社会工作者下列做法中,最恰当的是协助小徐()。

- A.配合医疗康复训练
- B.学习自我护理技能
- C.回顾过往生活经验
- D.建构当下生命意义

36.社会工作者小张为社区的低保人员开展求职技能培训,组织他们为社区提供志愿服务,并为他们争取一些工作机会。社会工作者这样做的主要目的是()。

- A.避免低保人员因长期失业而被边缘化
- B.增加社区居民对低保人员的接纳与认同
- C.要求有劳动能力的低保人员回报社区
- D.运用低保人员提供的志愿服务满足社区需要

37.对街头流浪乞讨人员中的危重病人、精神病人和危险传染病人进行救助时,社会工作者应坚持的原则是()。

- A.先救治,后救助
- B.先救助,后救治
- C.只救治,不救助
- D.只救助,不救治

38.某社会工作援建团队已在灾区服务两年,在新一年的服务计划中,他们提供的恰当服务内容是()。

- A.组织人员搭建临时安置所
- B.评估应急生活物品需求
- C.组织重建邻里关系专题活动
- D.组织哀伤辅导工作坊

39.在街道办事处和工商部门的支持下,某社会服务组织在临街的公共场地上搭建起一些小商品摊位,计划供社区贫困家庭低价租用。在向居民代表征集摊位租用意见时,大家看法不一。下列对贫困家庭进行救助的意见中,最符合社会工作理念的是()。

- A.“既然是贫困家庭,就把租金全免了”
- B.“为申请到摊位的家庭提供创业培训”
- C.“小买卖不挣钱,还不如让贫困家庭领低保”
- D.“将公共场地进行商业出租,租金直接发给贫困家庭”

40.社会工作者在某贫困村开展旨在倡导自立自强的扶贫救助服务。下列服务中符合地区发展理念的是()。

- A.举办职业技能培训班
- B.开展特种养殖项目社区宣讲
- C.邀请创业成功人士分享经验
- D.组织家庭代表商讨土特产加工厂建设事宜

41.小勇是一名精神分裂症患者,正接受住院治疗。主治医生告诉社会工作者小李,这已经是小勇第三次入院了,他每次在医院的治疗效果都很理想,但一回到家,病情就会反复。针对小勇的情况,小李首先应做的是()。

- A.了解其家庭状况
- B.帮助其家庭成员增能
- C.开展家庭治疗
- D.满足其家庭成员需要

42.小丽和大强婚后育有一女。大强游手好闲,还动手打小丽母女;小丽的婆婆也处处挑刺,常劝儿子与小丽离婚。从家庭系统理论看,社会工作者应介入()。

- A.小丽和女儿的亲子系统
- B.婆媳次系统
- C.小丽和大强的夫妻次系统
- D.家庭之外的社会系统

43.社会工作者老李在与小琴夫妇的面谈中发现,小琴不时抱怨丈夫像个长不大的孩子,对家里的事不管不问,小琴丈夫则说妻子像个怨妇,满腹牢骚,不体谅自己工作的辛苦。根据家庭社会工作中帮助家庭成员增能的原则,老李的下列提问中,正确的是()。

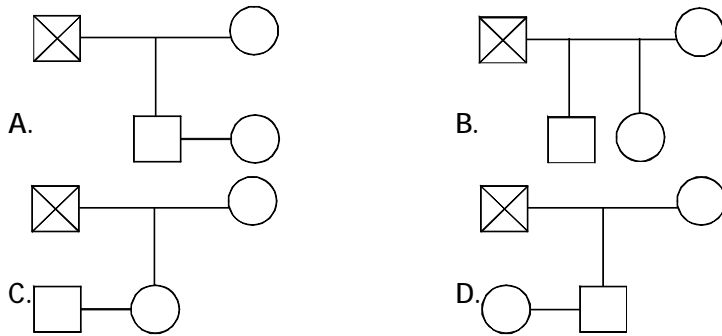
- A.“你们的争吵是什么时候开始的”
- B.“你们自己认为问题出在哪里”

- C.“你们希望什么方面有所改善”
- D.“你们之前发生争吵是怎样解决的”

44. 社会工作者小宁在督导会上谈到一个家庭个案,他说:“这是一个典型的单亲家庭,父母离婚8年,和所有单亲家庭一样,他们的孩子有一大堆行为问题。”对于小宁的个案描述,最合适的督导意见是()。

- A.小宁对家庭的认识很敏锐,是一次分析家庭的有益尝试
- B.小宁收集到了足够的资料,对家庭问题做出了正确评估
- C.小宁关注到家庭的不完整,坚持了以家庭为中心的理念
- D.小宁对家庭的认识干扰了其对服务对象家庭的理解和评估

45. 社会工作者小王在入户探访时了解到,李婆婆今年72岁,丈夫去世多年,与女儿女婿住在一起,日常起居由女儿和女婿照顾。根据上述资料,小王绘制的下列家庭结构圈中,正确的是()。



46. 学校社会工作者小秦使用抗逆力理论为身处困境的青少年开展服务,重点在于提升他们的自我认同感,使他们接纳自己,能够在困境中坚持刻苦学习,提升自我价值。小秦上述做法的目的是增强这些青少年的()。

- A.内在优势
- B.外在优势
- C.内部效应
- D.外部支持

47. 学校社会工作者小赵发现住校生中存在欺凌现象。为改善同学关系、建立和谐校园,小赵希望帮助爱欺负同学的学生改善人际关系。为此,小赵的工作目标应聚焦帮助这些学生会()。

- A.自我肯定
- B.发挥潜能
- C.掌控情绪
- D.自我觉察

48. 学校社会工作者希望通过小组工作帮助学生找出理想与现实的差距,并进一步找到他们在当前阶段需要自我培养、自我加强、自我改变的方面。该小组工作满足了学生()的需要。

- A.自我认知和自我探索
- B.学业发展和生涯规划
- C.人际协调和技能养成
- D.情绪觉察和情绪管理

49. 小学三年级学生小婷学习数学比较困难,学校社会工作者联系志愿者为其辅导功课,但效果不明显。近来,社会工作者经常听到小婷说:“不是我不想学习,而是我不会。”为更好地帮助小婷,社会工作者需要提升小婷的()。

- A.个人形象
- B.自尊自信
- C.自我价值感
- D.自我效能感

50.学校社会工作者正在为大学生筹划一个生涯规划发展小组。为了帮助学生明确生涯规划目标,下列活动主题最适宜的是()。

- A.制定学业发展计划,培养终生学习意识
- B.注重创新思维培养,学习资源整合方法
- C.了解生涯发展任务,树立生涯规划意识
- D.制定生涯发展规划,提升自我探索能力

51.社会工作者与某学校协商,每周末向社区老年人开放音乐和美术教室,并请学校老师为老年人开设音乐和美术讲座。这一做法体现了社区教育中的()取向。

- A.社区老人本位
- B.学校本位
- C.社区工作本位
- D.补偿本位

52.某社区为解决停车位严重不足的问题,决定修建地下停车场,并就修建停车场的地点、地点、功能、管理方式等制定了详尽计划。社会工作者邀请居民代表就修建停车场的开工时间进行讨论。这属于社区参与层次和形式中的()。

- A.告知
- B.咨询
- C.协商
- D.共同行动

53.某社区设立了残疾人康复中心,配备了相应的康复设施。中心运行一段时间后社会工作者受委托来到该社区访谈相关人士,了解社区残疾人的需求情况。在相关人士提出的需求中,属于规范性需求的是()。

- A.残疾人说,康复中心设施配备很好,但康复服务不太专业
- B.残疾人家属说,相邻社区康复中心的康复师比较专业
- C.残联工作人员说,调查结果显示该社区康复中心需要配备专业康复师
- D.社区居民说,与同类机构相比该社区康复中心应配备专业康复师

54.某社会工作机构计划在社区开展针对老年人的健康教育活动。在服务策划阶段,社会工作者需要做的是()。

- A.了解老年人的人数和健康状况
- B.根据老年人身体状况安排活动场地
- C.招募志愿者为老年人开展健康讲座
- D.了解老年人对健康教育活动的满意度

55.为提升外来务工人员子女的社会适应能力,某社会工作机构在10所小学开展了一系列专业服务,社会工作者老高负责对该服务项目进行评估。下列老高使用的方法中,属于定量评估的是()。

- A.调查各校负责人对服务的满意度
- B.听取小学生对服务活动的意见
- C.召开座谈会听取家长对服务的看法
- D.观察小学生人际交往变化情况

56.某社区位于城乡结合部,除常住居民外,还有大量外来务工人员,管理和未能跟上,社区卫生环境和治安状况不佳。社会工作者希望通过控制式教育改善该社区状况,为此可以采取的做法是()。

- A.为外来务工人员举办环保讲座

- B.在社区展览破坏社区环境后果的图片
- C.与社区居民共同分析环境卫生问题
- D.告知社区居民环境卫生投诉电话

57.在参与化解医患矛盾时,社会工作者的主要角色是()。

- A.医患关系的调解者
- B.患者的代理人
- C.医患矛盾的仲裁者
- D.医院的代言人

58.为了提升白血病患儿的医疗服务质量,社会工作者开展了一系列专业服务。下列服务属于宏观层面的是()。

- A.参与医生查房,了解白血病患者家庭的实际困难
- B.开展调研,向政府提交白血病患者医疗救助政策建议
- C.开办支持小组,提升白血病患者家庭的自我效能感
- D.进行资源链接,请志愿者与白血病患者家庭“一对一”结对

59.老张是某精神卫生中心的社会工作者,目前正在为16岁的患者小刚提供服务,帮助他回归社会。老张的下列做法中,正确的是()。

- A.到小刚所在社区宣传心理卫生知识
- B.协助小刚加强与家庭和有关机构的联结
- C.告知邻居小刚的病情和他即将出院的消息
- D.告知精神科医生小刚的发病史和生活习惯

60.张女士,55岁,因患乳腺癌接受了乳房切除手术及化疗。手术后张女士感到身体外形发生改变,担心丈夫不再疼爱她,害怕疾病可能复发,因而情绪低落,时常哭泣。对此,社会工作者首先应做的是()。

- A.激发张女士对未来的期待
- B.引导张女士转变思维模式
- C.减轻张女士手术后的焦虑
- D.协助张女士调整生活方式

二、多项选择题(共20题,每题2分。每题的备选项中,有2个或2个以上符合题意,至少有1个错项。错选,本题不得分;少选,所选的每个选项得0.5分)

61.社会工作者小陈接待了前来求助的初中生小红,经过面谈和预估,小陈发现小红和母亲的沟通存在困难。针对小红的问题,小陈开展的下列服务中,属于直接介入的有()。

- A.让小红扮演母亲角色,体会母亲的想想法
- B.指导小红主动表达自己的想法,加强与母亲沟通
- C.联系小红母亲,了解她对女儿的看法
- D.邀请小红母亲参与辅导,增加与女儿的交流
- E.指导小红母亲发现小红的优点,增进对女儿的了解

62.社会工作者小秦针对服务对象小强的问题开展了5次服务,发现小强的状况有了明显改善,于是决定结案。小秦的下列结案做法中,正确的有()。

- A.与小强一起回顾服务开展的进程
- B.提前告知小强结案的具体时间

- C.与小强一起分析结案后面临的困难
- D.逐渐减少与小强直接交流的机会
- E.转移小强结案时出现的负面情绪

63.从优势视角出发,社会工作者致力于为服务对象增能。为此,在制订服务计划时,社会工作者强调服务对象参与其中,这样做的目的在于让服务对象()。

- A.有自我成长的机会
- B.看到自己对解决问题的贡献
- C.有机会为解决自己的问题做出努力
- D.感觉到社会工作者是以服务对象为中心的
- E.感觉到社会工作者是以问题为中心的

64.流浪儿童救助保护中心的社会工作者对13岁的流浪儿童小华进行需求评估,并形成评估报告。该评估报告的内容应包括()。

- A.小华的需求情况
- B.评估结论与服务建议
- C.详细的干预帮扶计划
- D.救助保护中心的基本信息
- E.小华的主要问题及原因分析

65.“共创成长路”抗逆力服务项目旨在通过授课、讲座、活动等方式,帮助青少年降低风险性因素,提高保护性因素,培养正向能力。这一服务项目具有()的特点。

- A.治疗性
- B.发展性
- C.预防性
- D.教育性
- E.整合性

66.16岁的小峰,高考失利,加上患有皮肤病,自信心很低,整日躲在家里,不想继续上学,也不想找工作。面对父母失望的眼神,小峰内心非常煎熬,但又觉得无法改变现状。小峰的上述表现反映出的需要有()。

- A.为未来的职业生涯做准备
- B.接纳自己的身体与容貌
- C.追求独立自主,不依赖父母
- D.与同伴发展适当的人际关系
- E.通过叛逆行为获得他人关注

67.王老伯是甲街道某社区活动积极分子,最近因中风卧床不起,儿子儿媳请了保姆照顾他。社会工作者知道后上门看望老人,协助他向民政部门申请临时困难补助,还邀请了志愿者定期看望陪伴。在上述案例中,属于王老伯非正式支持体系的有()。

- A.保姆
- B.街道办事处
- C.儿子儿媳
- D.志愿者
- E.民政部门

68.社会工作者小王为社区失明老人开展“心明”老年人支持小组。除了有一位失明多年且独居的陈奶奶多次拒绝社会工作者的邀请外,其他失明老年人都参加了小组活动,但存在出门不便和沟通不畅的困难。为保证小组活动的顺利开展,小王可采取的适当做法有()。

- A.安排志愿者上门,接送出行有困难的失明老人
- B.扮演支持者角色,保持小组成员的参与热情

- C.留意观察组员的进步,为点滴成长喝彩
- D.发动组员上门真诚邀请,鼓励陈奶奶打开心门
- E.实时播放小姐进程,号召居民为失明老人创造友善环境

69.社会工作者在为受暴妇女提供服务时,应遵循的原则有()。

- A.尊重受暴妇女的人格独立
- B.分析受暴妇女行为与暴力重复的因果关系
- C.接纳受暴妇女描述的问题而不是责怪她们
- D.与受暴妇女建立信任、真诚的专业关系
- E.协助受暴妇女平衡家庭和个人角色

70.某地娱乐服务行业女性健康状况调查结果显示:这一人群受教育程度普遍较低,缺乏相应的健康保健知识,患性病和艾滋病的比例较高。针对这种情况,社会工作者开展的下列服务中,正确的有()。

- A.与公安机关联合开展清查、取缔、整顿娱乐服务场所行动
- B.联系医院,为娱乐服务行业女性进行定期体检
- C.为娱乐服务行业女性举办健康知识讲座
- D.公布患性病、艾滋病人员名单,切断疾病传染源
- E.开展娱乐服务行业女性小组工作,教育其洁身自好

71.下列残疾人康复措施中,属于社会康复的有()。

- A.营造非歧视性的经济生活环境
- B.营造残健和谐的社会生活环境
- C.营造残健平等的政治生活环境
- D.提供公平正义的生存权利保障
- E.提供特定职业的知识技能培训

72.服务对象小张,21岁,因吸食冰毒被责令社区戒毒三年。小张的家人认为小张在社区里是改不好的,希望能让他进戒毒所接受强制隔离治疗,于是向社会工作者求助。社会工作者为小张提供的下列服务中,适当的有()。

- A.推荐小张参加戒毒康复同伴小组活动
- B.在社区进行宣传倡导,改善小张的生活环境
- C.协助小张家人为小张办理强制隔离戒毒申请
- D.与小张探讨可能引发心瘾的高危情景,提升他的拒毒能力
- E.对青少年吸食冰毒案例进行研究,并制定合理的介入方案

73.在某案件审理过程中,社会工作者受法院委托撰写犯罪嫌疑人背景的调查报告,以提交法庭作审判参考。为此,社会工作者需要访谈的对象包括()。

- A.家属
- B.犯罪嫌疑人
- C.法官
- D.社区工作人员
- E.公安部门工作人员

74.老赵退休后被安置在地方军队离休退休干部休养所,从指挥千军万马的军人变成脱下军装的平民,一时很难适应,情绪低落。为帮助老赵,社会工作者邀请他参加其组织的“夕阳红”老年人互助小组,帮助社区里的高龄老人。老赵在参与小组活动的过程中,不但心情开朗了,而

且结识了很多老年朋友,经常与他们结伴去中小学给孩子们讲革命传统故事,有时还去爬山,有了不开心的事就找老年朋友说说,家里有事时也能得到大家的帮助。上述案例中,社会工作者运用的方法有()。

- A.减缓压力
- B.情绪疏导
- C.激发生活热情
- D.心理干预
- E.构建社会支持网络

75.某社会工作援助团队在地震两天后到达现场,应立即开展的工作有()。

- A.协助确定需紧急转移的受灾人数
- B.协助转移受灾对象,搭建临时避难所
- C.配合治安保卫人员,维护社会生活秩序
- D.参与评估社区房屋、公共设施的重建需求
- E.征集受灾群众意见,向地方政府提出社区重建的建议

76.社会工作者小宁为某三口之家提供辅导服务,以下是部分会谈记录:

父亲说:“这个孩子太让人失望了,不但学习成绩差,还经常撒谎逃学,15岁了,一点上进心都没有。”

母亲回应:“就是。我和她父亲也算是成功人士,不知为什么儿子会变成这样,太不成器,太令人失望。”说着说着哭了起来。

父亲立即说:“就知道哭,都是你,也不知道你每天都忙什么,儿子被你管教成这样了”。

母亲回应:“你还好意思说我,你在干什么,儿子不是你的?你整天忙,什么时候关心过他!”

夫妻俩你一言我一语地吵起来,互不相让。小宁几次试图阻止他们,都没有成功。一旁的儿子看大人这样,把身子缩成一团,转过头,闭上了眼睛。

根据上述会谈记录对该家庭进行评估,小宁得到的基本信息包括()。

- A.家庭成员的问题
- B.家庭成员的能力
- C.家庭的生命周期
- D.家庭与外部环境的交流
- E.家庭成员的互动方式

77.下列依据家庭系统理论分析家庭问题的看法中,正确的有()。

- A.家庭的问题常常可以归纳为某个家庭成员的问题
- B.家庭的问题是由整个家庭不良的沟通交流方式导致的
- C.如果对家庭问题做出回应,会影响家庭中的其他成员
- D.如果家庭成员仍旧运用以往无效的问题解决方式,会加重问题
- E.让整个家庭看到问题与家庭互动之间的关联是解决问题的关键

78.小李夫妻俩找到社会工作者,抱怨儿子小强升入小学五年级后开始逃课,夫妻俩反复劝说甚至责骂,小强好不了几天又会变成老样子。社会工作者评估后,决定采用家庭行为学习方式帮助夫妻俩。下列做法中,符合家庭行为学习方式的有()。

- A.与小李夫妻俩建立良好的合作关系
- B.向小李夫妻俩介绍家庭教育知识
- C.增进小李夫妻俩与小强之间的有效沟通
- D.指导小李夫妻俩肯定小强好的行为表现
- E.指导小李夫妻俩合理处罚小强的不良行为

79.小贝夫妻俩自从有了孩子之后,一直磕磕碰碰。小贝总是抱怨自己既要工作又要照顾孩子,感到很累;丈夫则认为有了孩子之后小贝变得婆婆妈妈,爱抱怨。根据家庭生命周期理论,社会工作者的下列做法中,正确的有()。

- A.帮助小贝学习母亲角色
- B.帮助小贝丈夫学习父亲角色
- C.帮助小贝夫妻俩形成家庭规则
- D.帮助小贝夫妻俩调整夫妻角色
- E.帮助小贝夫妻俩回忆之前的幸福时光

80.某社区为创建“和谐家园”,举行“远亲不如近邻”主题活动。社会工作者的下列做法中,属于活动实施阶段的有()。

- A.合理安排人力和场所
- B.清楚记录活动的各项支出
- C.表彰表现突出的志愿者
- D.制订详细的宣传活动工作进度表
- E.带领社区居民分析活动的需求